

27.2.2024

VARELY/5420/2023

Ekenäs-Pojo fiskeriområde
PB 27
06151 Borgå

SÖKANDE Ekenäs-Pojo fiskeriområde

ANSÖKAN

Ekenäs-Pojo fiskeriområde har 5.9.2023 till enheten för fiskeritjänster vid Närings-, trafik- och miljöcentralen i Egentliga Finland inlämnat en ansökan om fastställande av de förslag till reglering av fiske som ingår i fiskeriområdets nyttjande- och vårdplan. Till ansökan hör följande förslag till reglering av fisket:

1. Förbud att fiska med handredskap och stående redskap i Svartån inkluderande Kyrksjön och Päsarträsket samt biflöden och Fiskars å samt mynningsområden under tiden 1.8.-30.11. Fiskeriområdet ber NTM-central att anpassa nya beslutet till det nuvarande reglering i området.
2. Förbud att fiska med nät och ryssja 1.8.-30.11. under Pojovikens broar och i Vitsandströmmen.
3. I Pojoviken och söderut fram till Vitsandströmmens högspänningsledning 1.8-30.11 förbud mot användning av ytnät samt tillåtet mått för fångade lax 60-75 cm och öring 50-65 cm (utan fettfena).
4. Förbud att fiska med handredskap, ryssja och nät under perioden 15.5.-30.6. i Gammelboda, Jomalvik kanal, Edesviken, Totalfladan och Kopparöfladan.

Enligt ansökan stöder åtgärderna 1-3 målen i den nationella lax- och havsöringstrategin. Åtgärg 4 skyddar gösens lek. Som motivering hänvisar fiskeriområdet också till det som antecknats i den godkända planen för nyttjande och vård.

NTM-centralen har godkänt nyttjande- och vårdplanen genom ett separat beslut 22.8.2022.

VARSINAIS-SUOMEN ELY-KESKUS, Kalatalouspalvelut

www.ely-keskus.fi

etunimi.sukunimi@ely-keskus.fi

Y-tunnus 2296962-1

Aluetoimistot:

PL 236

20101 TURKU

Puh. 029 502 2500

PL 1041

45101 KOUVOLA

Puh. 029 502 9000

PL 36

00521 HELSINKI

Puh. 029 502 1000

PL 131

65101 VAASA

Puh. 029 502 8500

FÖRBEREDANDE ÅTGÄRDER

NTM-centralen i Egentliga Finland har kungjort ansökan på sin webbplats under tiden 29.12.2023-5.02.2024.

Finlands Fritidsfiskares Centralorganisation (FFC) lämnade en påminnelse 5.2.2024.

FFC påminner om att enligt 53 och 54 § i lagen om fiske får begränsningar eller förbud inte begränsa utnyttjandet av fiskerätt eller försämra möjligheten att utnyttja allmänna fiskerättigheter mer än vad som är nödvändigt för att syftet med begränsningen eller förbudet ska nås. FFC anser att begränsningen av nätfisket följer riktlinjerna i lagen om fiske och begränsar endast det fiske som är nödvändigt för att uppnå målet.

I Svartå och Fiskars å samt i deras mynningsområdena 1.8-30.11. har det inte framförts tillräckliga grunder för att godkänna ansökan i den omfattning som föreslås. Målet är i sig bra, men lagen om fiske tryggar redan vandringsfiskens vandring från havet till reproduktionsområdena under tiden 15.8-31.10. Den största risken med tanke på vandringsfiskarnas lekvandring och fiskedödlighet hänför sig till nätfisket. En ytterligare begränsning av nätfisket till utgången av november inom det område som sökanden föreslår är den mest ändamålsenlig kompletteringen för att trygga vandringsfiskarnas lekvandring.

FFC understöder förbudet mot nät - och ryssjefiske under broarna i Pojoviken samt Vitsandströmmens och begränsningarna av fångstmätarna i Pojoviken, men skulle ändra begränsningarna så att de gäller perioden 15.8-30.11. Dessutom konstaterar FFC att de utöver höstmånaden skulle vara till nytta också på våren, när en del av lekta moderfiskar återvänder till havet på vintern.

FFC understöder ett förbud mot nätfiske för tiden 15.5-30.6 i områdena Gammelboda, Jomalvik-kanalen, Edesviken, Totalfladan och Kopparöfladan. Däremot finns det inga grunder för förbud mot fiske med ryssja eller handredskapsfiske. SVK hänvisar också till beslutet i

Järvi-Suomi, där 53 § tolkades så att begränsningarna kunde riktas endast till en viss fiskart (dvs. lokal fredning av en fiskart med NTM-centrals beslut) och att samma tolkning borde tillämpas också här.

NTM-CENTRALS AVGÖRANDE

Egentliga Finlands NTM-central:

1. förbjuder handredskapsfiske (enligt LoF 4§, punkt 8) och fiske med stående redskap (LoF 4§: punkt 15) i Svartån ända till Åkerfors kraftverk inkluderande Kyrksjön och Päsarträsket och biflöden (Krabbäcken, Storängsbäcken, Bråtabäcken och Mossabäcken) och Fiskars å ända till Borgbyträsket och Brunkombäcken samt åarnas mynningsområden under tiden 1.8.-30.11.
2. förbjuder fiske med nät och ryssja under tiden 1.8.- 30.11. under Pojovikens broar och i Vitsandströmmen.
3. förbjuder fiske med ytnät (förordning om fiske 5§) i Pojoviken ända till högspänningsledningen i Vitsandströmmen under tiden 1.8.-30.11.
4. förbjuder fångst av lax som är längre än 75 cm och öring som är större än 65 cm från Vitsandströmmens högspänningsledning fram till Fiskars ås och Svartås mynning under tiden 1.8-30.11. Öring med fettfena ska dock alltid släppas tillbaka. Det minsta tillåtna fångstmåttet för lax är 60 cm och för öring (fenklippt) 50 cm enligt förordning om fiske.
5. förbjuder fiske med handredskap (LoF 4§, punkt 8), ryssja och nät under perioden 15.5.-15.6. i Gammelboda, Jomalvik kanal, Edesviken, Totalfladan och Kopparöfladan.

Områden med fiskebegränsningar är ritade på bifogade kartor och syns också i www.kalastusrajoitus.fi -tjänsten.

Genom detta beslut upphävs och ersätts på fiskeriområdets begäran NTM-centralens beslut dnr VARELY/7692/2022 av 20.6.2023, genom vilket det bestämdes att allt fiske är förbjudet vid Svartås och Fiskars ås nedre delar och mynningar 15.8.-30.11.

I fråga om punkter 1- 4 i beslutet bestämmer NTM-centralen att beslutet måste iakttas även om det överklagas.

Begränsningarna är i kraft fram till 31.12.2028.

MOTIVERINGAR

Enligt lagen om fiske 53 § kan närings-, trafik- och miljöcentralen, om det på ett vattenområde förekommer en fiskart eller ett fiskbestånd vars livskraft eller avkastning är försvagad eller riskerar att försvagas eller om vattenområdet är viktigt för en fiskarts eller ett fiskbestånds förökning, besluta bl. a. om: förbud eller begränsning som gäller fiske med ett visst fångstredskap eller en viss fiskemetod, förbud eller begränsning som gäller fiske under en viss tidpunkt, eller förbud mot behållande av fångade fiskar av en viss storleksklass. Begränsningarna eller förbuden får inte inskränka nyttjandet av fiskerätten mer än vad som är nödvändigt för att målet för begränsningen eller förbudet ska uppnås.

Fiskeriområdets ansökan är i enlighet med den godkända planen för nyttjande och vård. Fiskeriområdet vill bidra till projekten för vandringsfisk i Svartån och Fiskars ån genom att trygga fiskens vandring från havet till älvarna genom riktade fiskebegränsningar. NTM-central anser, att målet är värt att understöda och välmotiverat. Ytnätförbud i hela Pojoviken samt begränsningar i den tillåtna storleken av fångade lax och öring och förbud att fiske med handredskap och stående redskap i åar och nära åmynningar bildar en bra helhet för att stödja bestånden av vandringsfisk.

Begränsningar i Gammelboda, Jomalvik kanal, Edesviken, Totalfladan och Kopparöfladan motiveras med gösens lek. Enligt VELMU-karttjänsten finns det inom fiskeriområdet ganska stora områden som lämpar sig för förökning av gös. Av dessa föreslår fiskeriområdet relativt små områden för kortvarigt fiskeförbud på basis av lokalkännedom.

NTM-central anser, att begränsningarna inskränker inte nyttjandet av fiskerätten mer än vad som är nödvändigt för att målet för begränsningen eller förbudet ska uppnås.

Alla fiskebegränsningar som sökts har också antecknats i fiskeriområdets godkända plan för nyttjande och vård.

Närings -, trafik - och miljöcentralen bestämmer att en del av begränsningarna ska iakttas omedelbart, eftersom de gäller hotade vandringsfiskbestånd.

**TILLÄMPADE
RÄTTSNORMER**

Lagen om fiske (379/2015) 53 §, 124 §
Statsrådets förordning om närings-, trafik- och miljöcentralernas, arbets- och näringsbyråernas samt utvecklings- och förvaltningscentrets avgiftsbelagda prestationer 2023 (1357/2022)

ÄNDRINGSSÖKANDE

Ändring i detta beslut får sökas genom besvär hos Helsingfors förvaltningsdomstol och omprövning av avgiften hos NTM-centralen. En besvärсанvisning och anvisning för omprövningsbegäran har bifogats beslutet.

YTTERLIGARE UPPLYSNINGAR

Ytterligare upplysningar ges vid behov av Mikko Koivurinta
(tfn 040 0829505, e-post mikko.koivurinta@ntm-centralen.fi)

FÖR KÄNNEDOM

Finlands Fritidsfiskares Centralorganisation rf.
Finlands Fiskeguidesgille rf.
Nylands fiskarförbund rf
Finlands Yrkesfiskarförbund FYFF r.f.

BILAGOR

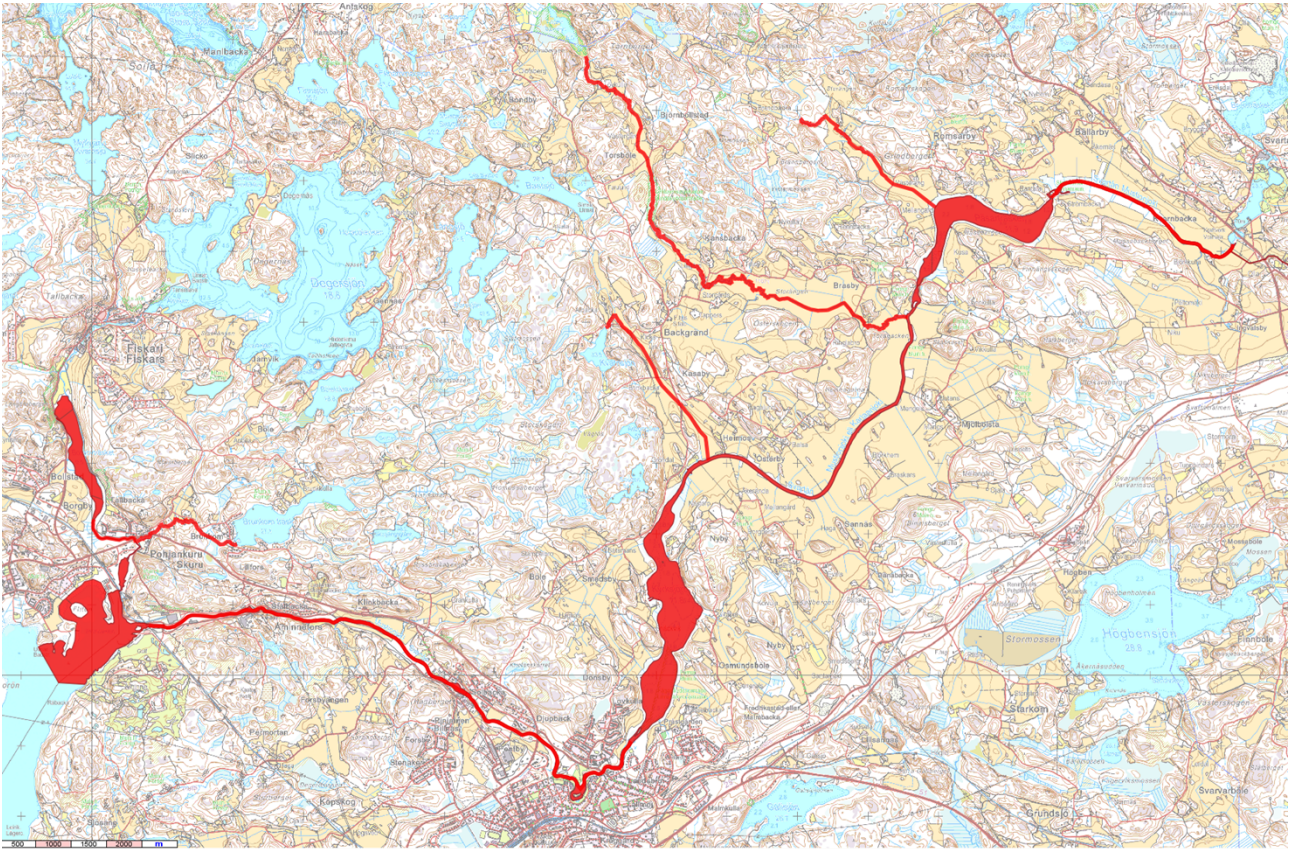
Kartbilagor 1-4
Besvärсанvisning
Anvisning för omprövningsbegäran

FRAMLÄGGNING

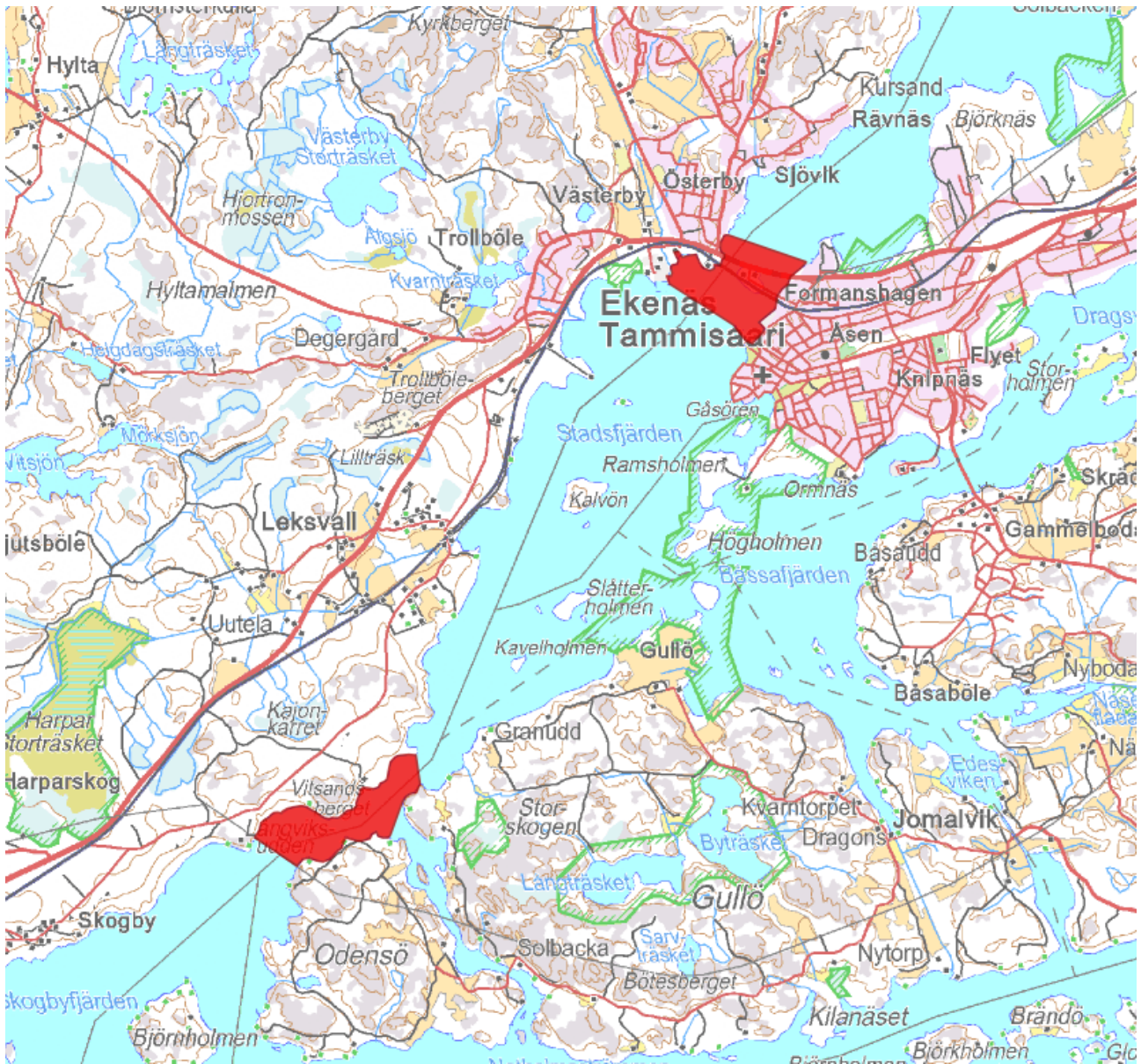
NTM-centralens elektroniska anslagstavla
Webbtjänsten www.kalastusrajoitus.fi

Avgift (SRF 1357/2022) 110 € (2 h)

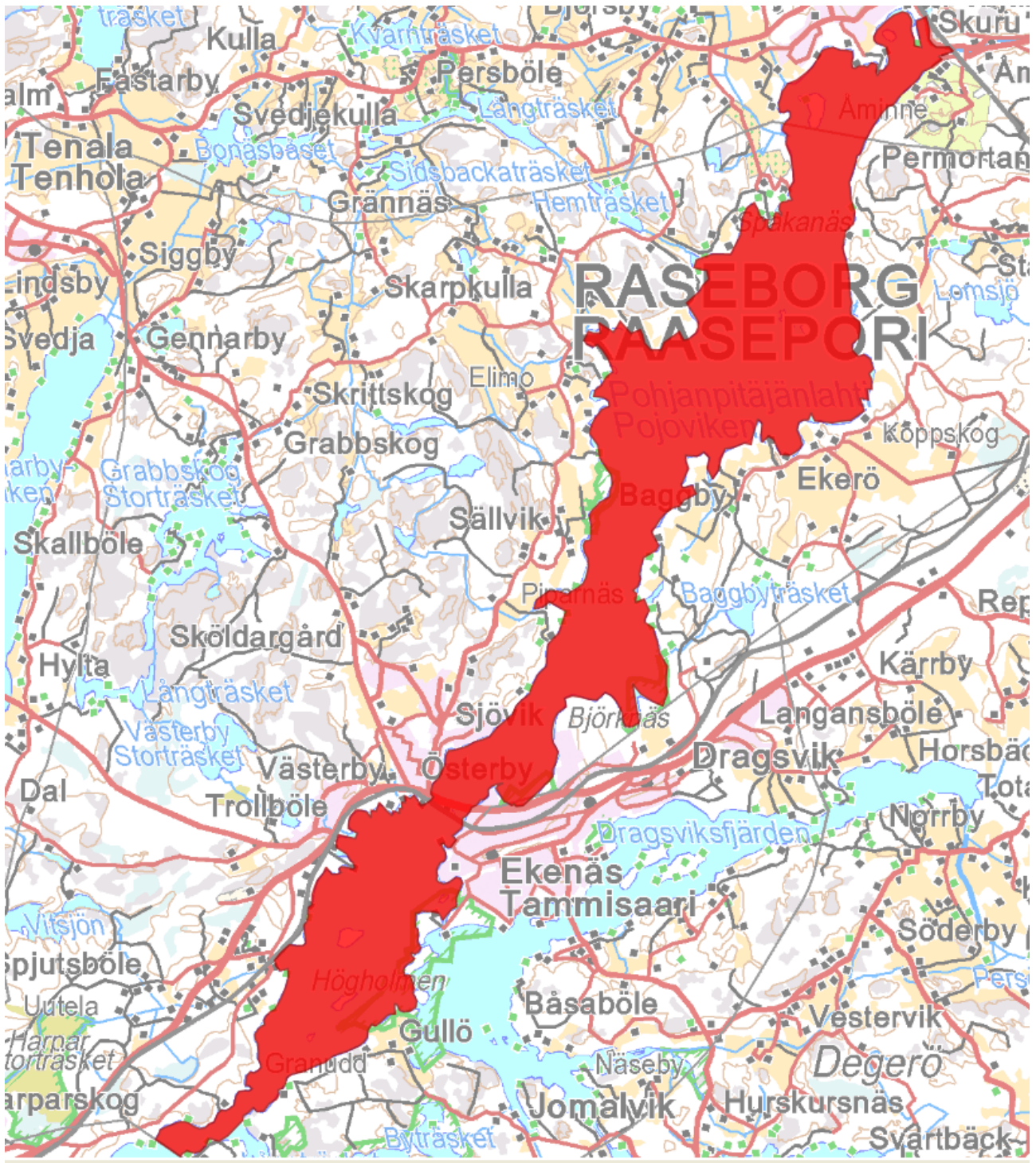
Denna handling har godkänts elektroniskt. Ärendet har föredragits av fiskerimästare Vesa Vanninen och avgjorts av ledande fiskeriexpert Mikko Koivurinta. En anteckning om att beslutet har godkänts elektroniskt finns på sista sidan.



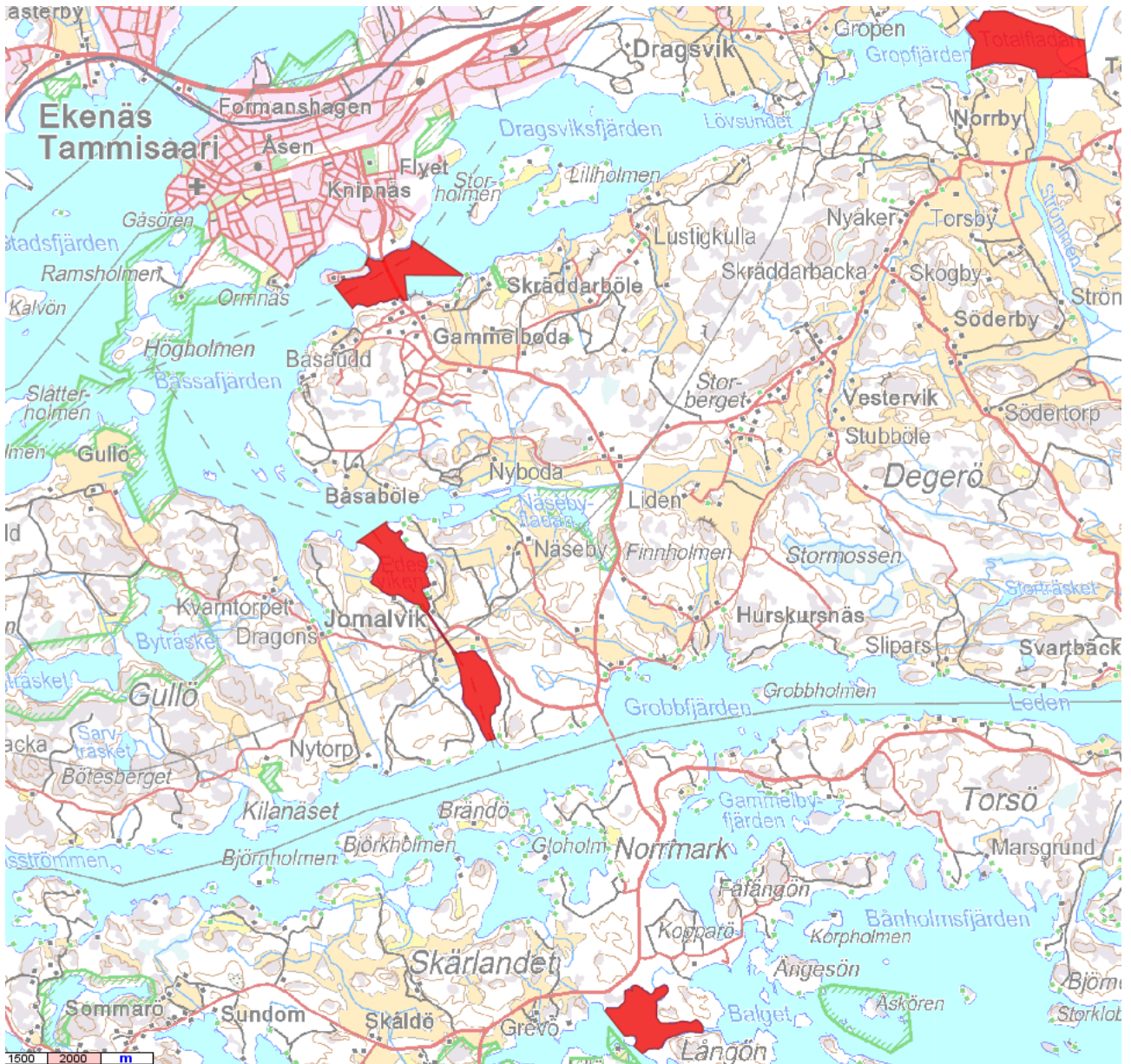
Karta 1. Fiskeförbudsområdet (handredskaps- och stående redskap 1.8.-30.11.) i Svartån med biflöden (Krabbäcken, Storängsbäcken, Bråtabäcken och Mossabäcken) inkluderande Kyrksjön och Päsarträsket och Fiskars å och Brunkombäcken samt mynningsområden under tiden 1.8.-30.11.



Karta 2. Fiskeförbudsområden (nät och ryssja) Pojovikens broar och i Vitsandströmmen.



Karta 3. Ytnätsförbud under tiden 1.8.-30.11. Tillåten längd på fångade laxen är 60-75 cm och fenklippta öring 50-65 cm under tiden 1.8.-30.11.



Karta 4. Förbud att fiska med handredskap, ryssja och nät under perioden 15.5.-15.6. (Gammelboda, Jomalvik kanal, Edesviken, Totalfladan och Kopparöfladan).

Tämä asiakirja VARELY/5420/2023 on hyväksytty sähköisesti / Detta dokument
VARELY/5420/2023 har godkänts elektroniskt

Ratkaisija Koivurinta Mikko 08.05.2024 17:16

Esittelijä Kytönen Juho 08.05.2024 07:39